

1/ Règles de jeu U9 & U11



LIGUE FRANCOPHONE BELGE DE BADMINTON

RÈGLES DE JEU U9 & U11

Des adaptations pour favoriser le développement des qualités techniques et la réflexion stratégique dès le plus jeune âge !



Mixité

Garçons et filles jouent ensemble car la mixité est une **force** du badminton !



Terrain

Pas de couloir de fond, une largeur réduite et un filet abaissé pour créer un **environnement adapté** à sa taille et à sa force.



Service

Pas de changement : on se **prépare** à jouer comme des grands !



Raquette

Tu es **libre** de choisir les dimensions de ta raquette mais une raquette plus petite, légère et avec un grip fin pour une bonne maniabilité est vivement recommandée.



Score

En **U9**, on joue en 2 sets gagnants de 15 points (pause à 8)
En **U11**, on joue en 2 sets gagnants de 21 points (pause à 11)



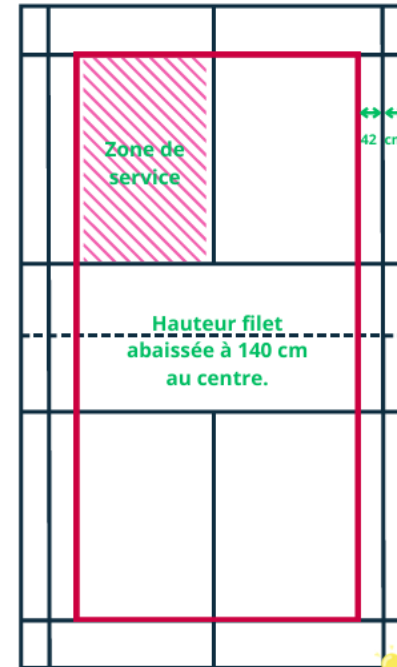
Accompagnement

Accompagner l'enfant vers l'**autonomie** c'est le laisser être guidé et coaché par son moniteur tout en l'encourageant !



LIGUE FRANCOPHONE BELGE DE BADMINTON

Terrain U9 & U11



Pour tracer les lignes, utilisez du scotch de peintre. Pour abaisser la hauteur du filet, utilisez des poteaux adaptés, un serre-joint ou du scotch.



Respect de l'intégrité du joueur

« Qui dit petites jambes, dit petit terrain »

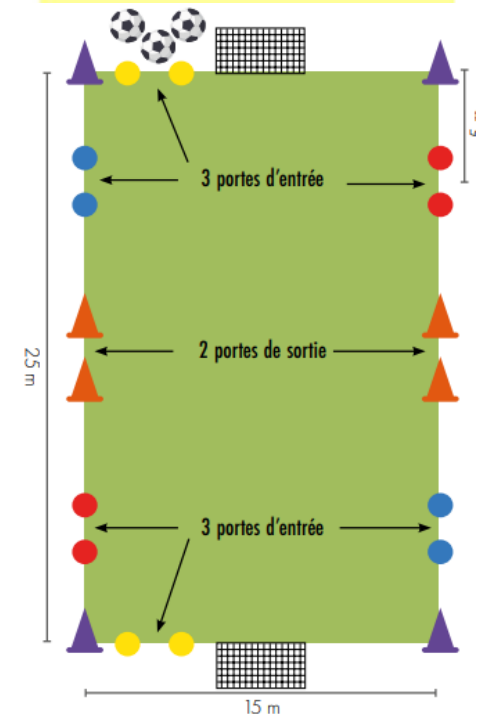
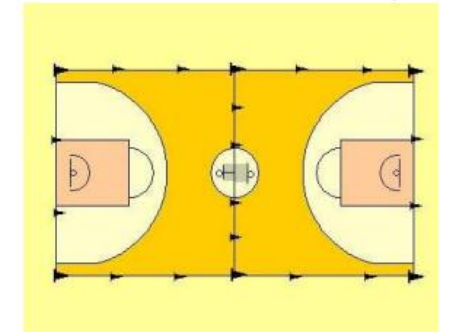
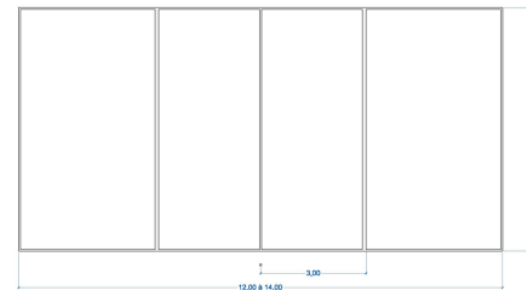
- Espace plus petit pour se déplacer en rythme et arriver en équilibre sur le volant (pas uniquement courir)
- Espace suffisamment large pour pouvoir utiliser les 2 prises, jouer droit et croiser ses volants
- Espace réduit en longueur pour utiliser des techniques de frappe fluides avec un niveau de force adaptée aux ressources de l'enfant sans détériorer la technique (ce qui sera dommageable sur le développement de l'enfant)

Recommandations Matériel			
Couleurs Tailles de terrains		Balles / Ballons	Taille de raquettes
		Toutes sortes	17 / 19 pouces
	2D 8 mètres	Ballon paille / PVC	19 / 21 pouces
	12 mètres	Balle mousse / rouge feutre	21 / 23 pouces
	18 mètres	Balle rouge / orange moile	23 / 25 pouces
	21 mètres	Balle orange / verte mid	25 / 26 pouces
	24 mètres	Balle verte / jaune dure	26 / 27 pouces

2.1 Mini volley-ball 3/3

Dimensions du terrain : 4,5 m de large et 12 m de long

Hauteur du filet : 2,10 m



Comment adapter la hauteur du filet sur ?

- Détendre la corde
- Utiliser une pince ou un serre-joint pour abaisser à la hauteur désirée (avec un seul poteau ou un second)
- **Protéger le serre-joint avec un tissu**



Exemple à Spa lors du stage francophone

Les élites d'un côté, les U11 de l'autre



2/ Règles de jeu inclusives



LIGUE FRANCOPHONE BELGE DE BADMINTON

DES RÈGLES INCLUSIVES POUR TOUS !



À la LFBB, nous voulons adopter cette approche dans la pratique du badminton, pour que tous les sportifs puissent participer, quelles que soient leurs capacités. Désormais, tous les tournois jeunes LFBB seront ouverts aux joueurs à mobilité réduite.

Une simple adaptation de la surface de jeu sera mise en place pour assurer une expérience équitable pour tous, garantissant à chacun les mêmes chances de réussite.

Concrètement, lorsque qu'un joueur à mobilité réduite affronte un joueur sans handicap, la taille du terrain sera réduite.

Ces ajustements profitent à tous :

- Pour les joueurs à mobilité réduite : cela leur permet de jouer avec des enfants de leur âge dans des conditions adaptées.
- Pour les autres joueurs : c'est l'occasion de développer leur patience pour construire un point mais aussi de viser des zones spécifiques avec des volants rapides et de s'ouvrir à la diversité.
- Pour les organisateurs : cela favorise un environnement de compétition plus riche et inclusif en renforçant aussi leur rôle social.

Les organisateurs doivent veiller à communiquer ces règles aux participants et à leurs moniteurs concernés. Ces derniers sont alors invités à faire jouer des matchs à leurs joueurs avec les règles adaptées avant la compétition de manière à leur permettre de se préparer à cette rencontre.

Pour toute question :

- Dominique Galliez, référent Parabadminton pour la LFBB : galliez@lfbb.be
- L'équipe BadJeunes : badjeunes@lfbb.be





LIGUE FRANCOPHONE BELGE DE BADMINTON

Zones de jeu inclusives

Cat.	Description	Détails	Simple	Double
WH1	Joueur assis en fauteuil roulant	Athlète sans équilibre du tronc		
WH2	Joueur assis en fauteuil roulant	Athlète avec équilibre du tronc		

Service Echange





LIGUE FRANCOPHONE BELGE DE BADMINTON

Zones de jeu inclusives

Cat.	Description	Détails	Simple	Double
SL3	Joueur debout	Athlète ayant un handicap important aux membres inférieurs		
SL4		Athlète ayant un handicap léger aux membres inférieurs		
SU5		Athlète ayant un handicap aux membres supérieurs		
SH6		Athlète de petite taille		

Service Echange



3/ Niveaux Débutants & Confirmés

Trouver son niveau de jeu : [site internet lfbf](#)

Pour monter de D à C : accumuler 6 points de montée.

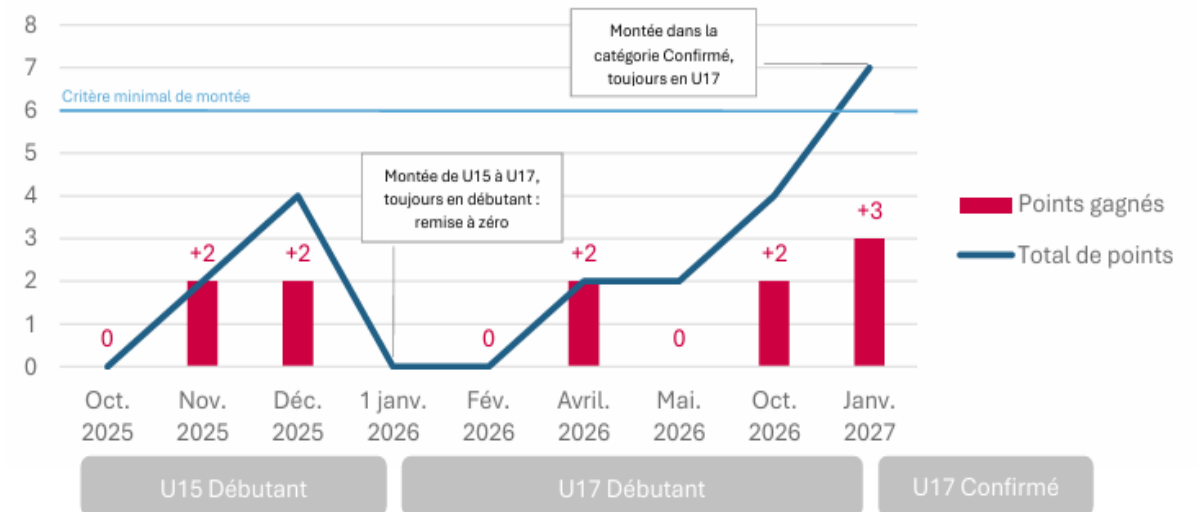
Les points se gagnent au sein même d'une catégorie d'âge (U11, U13, U15, U17, U19). Les points sont remis à zéro lorsque le joueur passe dans la catégorie d'âge supérieure.

Nombre de joueurs	Finaliste	Vainqueur
4 à 7 joueurs / joueuses	1 point	2 points
8 à 11 joueurs / joueuses	2 points	4 points
12 joueurs / joueuses et +	3 points	6 points

Exemple avec un joueur né le 15 mars 2011

Il début la compétition en octobre 2025 en U15 (D)

Date	Nombre de joueurs	Résultat	Points gagnés	Total de points
Oct. 2025	16	Demi-finaliste	0	0
Nov. 2025	10	Finaliste	+2	2
Déc. 2025	7	Vainqueur	+2	4
1 janv. 2026	Montée en U17 : remise à zéro			0
Fév. 2026	6	Demi-finale	0	0
Avril. 2026	8	Finaliste	+2	2
Mai. 2026	14	Quart de finaliste	0	2
Oct. 2026	7	Vainqueur	+2	4
Janv. 2027	12	Finaliste	+3	7
Montée dans la catégorie C (U17)				



Page Internet avec les critères de montée : [site internet lfbb](https://www.lfbb.fr/)

4/ Durée maximale du tournoi et format des tableaux

- Au niveau Débutant : maximum 4h
- Au niveau Confirmé : 1 journée
- Format des tableaux ; laissé à l'appréciation des organisateurs avec des formats conseillés (voir [document « Format conseillé »](#))

8 joueurs

- Monrad 8

- Elimination + consolation
- 2 poules de 4 + match 1:1
- 2 poules de 4 + 1:1, 2:2, 3:3, 4:4
- 2 poules de 4 + KO 1-4 et KO 5-8

9 joueurs

- Elimination + consolation

- 3 poules de 3 + 1 poule finale
- 3 poules (3, 3, 4) + KO 1-6
- 3 poules de 3 + 3 poules 1-3, 4-6, 7-9

10 joueurs

- Elimination + consolation

- 3 poules (3, 3, 4) + 1 poule finale
- 3 poules (3, 3, 4) + KO 1-6
- 3 poules (3, 3, 4) + 3 poules 1-3, 4-6, 7-9

5/ Volants

Débutant : synthétique à charge de l'organisateur (mettre 2 tubes ; le joueur doit ramener le volant après chaque rencontre à la table)

Confirmé : en plumes à charge des joueurs



6/ Temps de repos

- Débutant : 15 minutes
- Confirmés : 30 minutes après un simple, 15 minutes après un double



7/ Autres aspects

- Les joueurs étrangers peuvent s'inscrire jusqu'à la clôture des inscriptions
- Si la capacité maximale du tournoi n'est pas atteinte avec les joueurs dans le tableau principal, des joueurs de la liste réserve pourront alors être ajoutés

Résumé

	Débutant	Confirmé
Simple	Oui (min 3)	Oui (min 2)
Double	Non	Oui (min 1) NB un des deux joueurs doit être C
Volants	Plastique (organisateur)	Plumes (joueur)
Temps de repos	15min	30min après un simple, 15min après un double

Retrouvez tous les documents sur le site de la LFBB : <https://lfbb.be/documentation>