

Pour sa 4^{ème} édition, le



a le plaisir de vous inviter à son

Tournoi NATIONAL

autorisé par la LFBB, sur invitation, accueillant les joueurs classés

B1 – B2 – C1 – C2 – D

Simple, Doubles et Mixtes

DOUBLES : le samedi 17 juin 2017 de 9h à 22h00
SIMPLES : le dimanche 18 juin 2017 de 9h à 18h30

au

Centre sportif d'Eghezée, rue de la Gare 5, 5310 EGHEZEE

Contact salle : Julie Permiganoux (Tél : +32 486 899 875)

[11 terrains]

Boissons et petite restauration en vente sur place.

Parking à l'arrière du complexe sportif

Responsable tournoi :

Julie Permiganoux (Tél : +32 486 899 875)

tournoi@badclubeghezee.be

Visitez notre site www.badclubeghezee.be

Présence du stand

DREAM SPORT

Inscriptions

- Uniquement via le site <http://lfbb.tournamentsoftware.com> uniquement.
Toute inscription ou modification via un autre moyen ne sera pas prise en compte.
- **Ouverture des inscriptions : lundi 8 mai 2017 à 20h30.**
Clôture des inscriptions : vendredi 2 juin 2017 à 23h59.
Date limite de désinscription : vendredi 2 juin 2017 à 23H59.
Le comité se réserve le droit de clôturer anticipativement les inscriptions dès le nombre de matchs atteint.
Les inscriptions seront retenues dans l'ordre chronologique selon la date et l'heure effectives de l'inscription.

Droit d'inscription (taxe LFBB incluse)

- 8,00 Eur pour 1 discipline. 15,00 Eur pour 2 disciplines. 20,00 Eur pour 3 disciplines
- 2 modes de paiement :
 - Par virement anticipé (préféré par l'organisation).
Les modalités vous seront envoyées lors de la confirmation de votre inscription.
 - A la salle le jour du tournoi.

Tirage au sort

- Le mercredi 7 juin 2017 à 19h30 chez Didier Looze, Route d'Andenne 4B, 5310 Eghezée

Juge-Arbitre

- Yves Collin

Secrétaire tournoi

- Alexis Dinjart - eMail : c121@lfbb.be - Tél : +32 496 75 42 18

Comité organisateur

- Julie Permiganoux (présidente)
- Amandine Boucher (responsable anti-dopage)
- Julien Dehout
- Didier Looze

Volants officiels (en vente dans la salle, à charge des participants)

- Séries B1, B2, C1 et C2 : Yonex Aerosensa 20
- Séries D : Yonex Mavis 300 jaunes

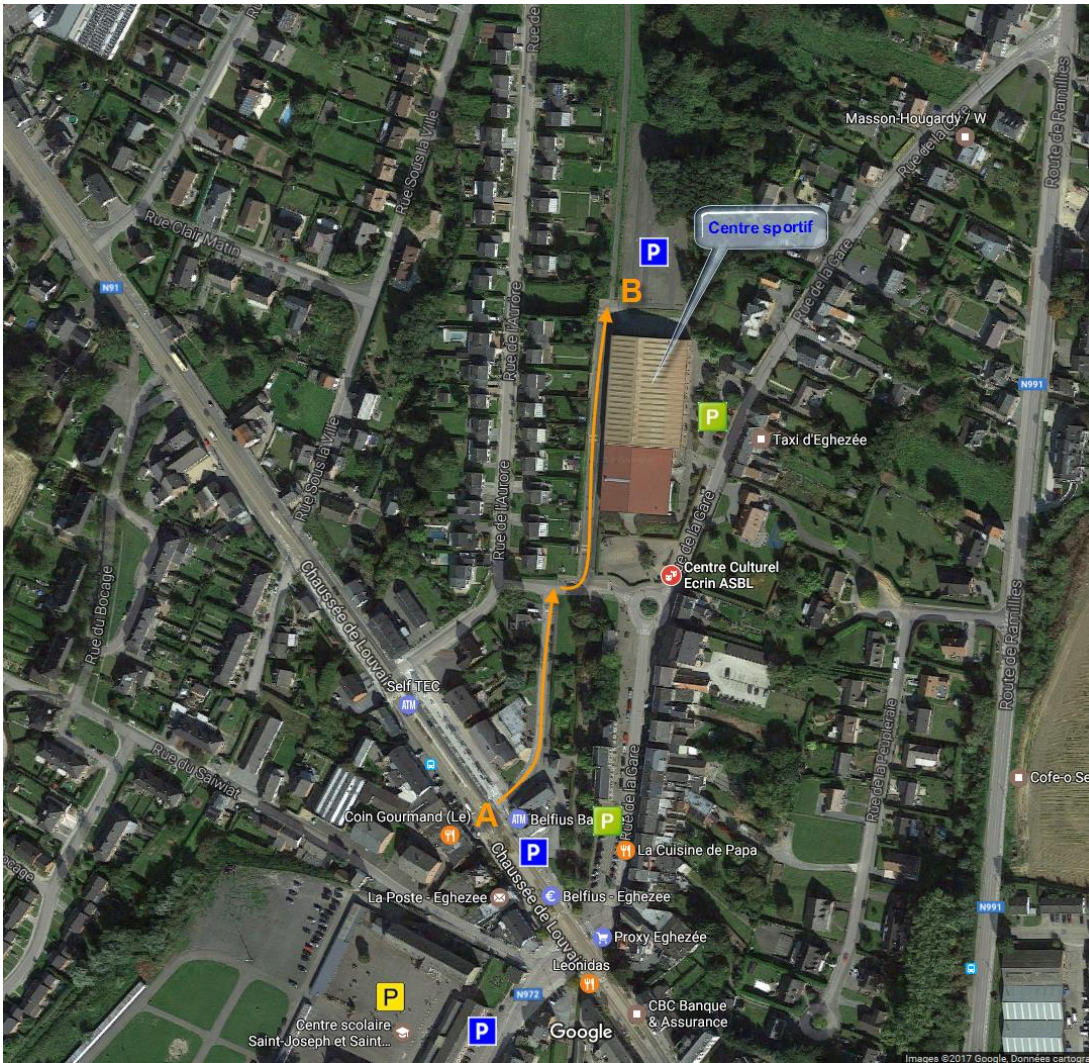
Règlement du tournoi

- Tournoi autorisé par la LFBB.
- Le joueur, en s'inscrivant, reconnaît avoir pris connaissance du règlement du tournoi.
- Le tournoi se déroulera selon les règlements BBF (et les articles LFBB). Tous les articles desdits règlements seront d'application et seront tous, individuellement, des mentions de l'invitation. En cas de manquement, la Cellule Compétitions sera autorisée à appliquer les règlements et les sanctions qui en découleraient pour chaque article de règlement ou mention non respecté.
- Les joueurs doivent être en ordre d'affiliation auprès de leur Ligue ou de Fédération le jour de leur inscription suivant l'article BBF 111 qui sera de stricte application. Toute inscription non conforme sera refusée avec avis au joueur.
- Les inscriptions sont acceptées à partir du **lundi 8 mai 2017 à 20h30** et **chaque joueur d'une paire de double doit confirmer individuellement son inscription**. Les paires complètes seront validées. Les joueurs inscrits avec X et non regroupés seront mis en réserve.
- Les récréants ne peuvent pas s'inscrire au tournoi.
- L'inscription rend le paiement obligatoire sauf les cas prévus par l'article BBF 112.
- Un joueur peut s'inscrire dans 3 disciplines maximum. Par discipline, il n'est autorisé que de jouer dans un seul classement (Art. BBF 114) [exemple : pas de SMD et SMC2]

- Les joueurs **ne sont pas autorisés à jouer une catégorie dans un classement supérieur de plus de un niveau par rapport à leur classement dans la discipline concernée.**
- Le nombre de matches étant limité, le comité organisateur se réserve le droit de refuser les inscriptions les plus tardives ainsi que de prendre toutes les actions nécessaires au bon déroulement du tournoi, tout en respectant les règlements (Art. BBF 109)
- Au cas où le nombre d'inscriptions serait insuffisant, on jouera en poule(s) ou la discipline sera annulée ou couplée à une série supérieure.
- **Il ne sera pas tenu compte des desideratas des joueurs lors de la confection des horaires.**
- Les joueurs sont priés d'être présents dans la salle et prêts à jouer 30 minutes avant chacun de leur match. L'heure du premier match sera communiquée par email et sur le site [HTTP://LFBB.TOURNAMENTSOFTWARE.COM](http://LFBB.TOURNAMENTSOFTWARE.COM)
- Le joueur absent pour son premier match sans raison valable peut être disqualifié pour la discipline concernée (Art 116.2). Il le sera également pour l'ensemble des autres disciplines dans lesquelles il est inscrit (Art 116.6). Cela est valable aussi bien le samedi que le dimanche.
- Toute personne refusant de jouer se verra réclamer le montant de son inscription initiale.
- Tout joueur prenant des médicaments doit, dès son arrivée, fournir au responsable anti-dopage ou au juge-arbitre une attestation médicale sous enveloppe fermée indiquant le traitement suivi et la récupérer à la fin de son tournoi auprès du juge-arbitre.
- Le joueur, en s'inscrivant, accepte le contenu du décret du 20/10/2011 relatif à la lutte contre le dopage.
- Les joueurs ne peuvent quitter la salle sans l'autorisation du juge-arbitre, sous peine de sanction.
- Chaque joueur peut être appelé à arbitrer.
- Le coaching étant autorisé, les joueurs doivent désigner leur coach au début de chaque match à l'adversaire ainsi qu'à l'arbitre.
- La tenue réglementaire est de rigueur (Art. BBF 117 et 118). Les semelles de couleurs ne sont pas autorisées dans la salle (la remarque est également d'application pour les coaches et accompagnateurs).
- L'article BBF 109.4.k sera d'application (droit à l'image)
- En cas d'absence au tournoi, même partielle, veuillez prévenir le secrétaire du tournoi et envoyer un justificatif valable uniquement auprès de M. Jacques Vanhoudt, rue des Cytises 29, 4460 Grâce-Hollogne ou via vanhoudt@lfbf.be dans les 5 jours ouvrables qui suivent le tournoi.
- Une absence partielle ou complète entraîne le retrait de tous les tableaux de la compétition (Art. 16.3 des Règlements disciplinaires).
- Lors d'un tournoi officiel, un championnat, une compétition ou une organisation approuvée par la FBB, les prises de vue, les enregistrements sonores et les photos sont autorisées. La participation à un tournoi implique qu'aucun accord complémentaire ne devra être demandé aux joueurs, aux clubs ou aux officiels concernés. Ces prises de vues, enregistrements sonores et photos peuvent être diffusés par le détenteur des droits d'émission et de publication et peuvent être utilisés pour des émissions de TV en direct ou en différé, pour la réalisation de films, pour la diffusion sur internet ou radio, via la presse ou tout autre media. La FBB et ses fédérations, ainsi que chacun de leurs photographes ont le droit d'utiliser toutes les photos ou autres images des joueurs et des officiels qui ont été prises lors d'un tournoi, pour des fins non commerciales.
- Un total de X matches maximum est envisagé suivant une répartition horaire dans des conditions idéales. Ce nombre de matches peut être revu à la baisse pour le bon déroulement du tournoi.

	B1	B2	C1	C2	D
Simple messieurs (SM)	32	32	32	32	32
Simple dames (SD)	32	32	32	32	32
Double messieurs (DM)	32	32	32	32	32
Double dames (DD)	32	32	32	32	32
Double mixte (MX)	32	32	32	32	32

Plan d'accès



Parking accessible tout le week-end. Dimanche matin, le parking derrière le complexe sportif (B) est accessible uniquement depuis le point (A)



Parking accessible uniquement le dimanche matin



Parking accessible sauf le dimanche matin